



Lezioni d'Europa: Obiettivo lavoro

Politiche del lavoro in Provincia di Siena: dal programma Garanzia Giovani alla misure del Jobs Act.

Monica Becattelli , Siena 17 marzo 2015 – Europe Direct

Programma Garanzia Giovani:

favorire il riavvicinamento e l'inserimento dei giovani nel Mercato del lavoro

I **destinatari del Programma Garanzia Giovani** sono i disoccupati o Neet di età dai **15 ai 29 anni** che non si trovano né in percorsi di studio, né di lavoro, né di formazione professionale.

L'iscrizione avviene esclusivamente in via telematica tramite il portale nazionale,

www.garanziaiovani.gov.it o il portale della Regione Toscana, attivo dal **28 aprile 2014**:

webs.rete.toscana.it/idol/garanziaiovani/index.html

I giovani fino a 29 anni di età dovranno effettuare un colloquio di orientamento entro 60 gg dall'adesione e entro i successivi 4 mesi dovrà essere effettuata almeno una proposta qualitativamente valida di tirocinio, servizio civile, lavoro anche con contratto di apprendistato, mobilità Europea, reinserimento in percorsi di studio e formazione finalizzata all'inserimento lavorativo

Tali proposte devono essere effettuate entro **4 mesi dalla firma del patto di attivazione**

E' previsto un **bonus occupazionale** per i datori di lavoro che assumono i giovani iscritti a GG.

Durata: 1 maggio 2014 – 31 dicembre 2015

Per maggiori informazioni: http://www.youtube.com/watch?feature=player_detailpage&v=JNBvaYNb6I





UNIONE EUROPEA
Fondo sociale europeo



MINISTERO DEL LAVORO,
DELLA SALUTE E DELLE POLITICHE SOCIALI
Direzione Generale per le Politiche
per l'Orientamento e la Formazione



REGIONE
TOSCANA



Provincia di Siena

Youth Guarantee in Regione Toscana

Le azioni di Garanzia Giovani Toscana (GGT), in coerenza con la strategia nazionale, sono le seguenti :

Accoglienza, presa in carico

Orientamento

Tirocini extra curriculari, anche in mobilità geografica

Servizio Civile

Formazione (primi mesi 2015)

Accompagnamento al Lavoro

Apprendistato

Sostegno all'autoprenditoria (primi mesi 2015)

Mobilità transnazionale (primi mesi 2015)

Inserimento occupazionale attraverso il bonus rivolto ai datori di lavoro

Gli interventi di Garanzia Giovani Toscana (GGT) sono erogati dai Centri per l'impiego in collaborazione con i soggetti autorizzati e/o accreditati in ambito regionale ai servizi al lavoro. Ogni Centro per l'impiego ha costituito uno "Youth Corner", uno sportello che offre informazioni sul programma.

La Regione Toscana tramite le attività del Progetto GiovaniSì sostiene l'autonomia dei giovani attraverso un pacchetto di opportunità che coincidono con le azioni del Youth Guarantee Programme, con la Garanzia Giovani Toscana ne modifica l'accesso e ne concentra le iniziative in azioni specifiche.

Le azioni coincidenti e già disciplinate dalla Regione Toscana sono: i Tirocini (fino all'età di 30 anni), il Servizio Civile (fino all'età di 28 anni), il lavoro e l'apprendistato.

http://www.youtube.com/watch?feature=player_detailpage&v=JNBvaYNb698



UNIONE EUROPEA
Iniziativa a favore dell'Occupazione Giovanile
Fondo Sociale Europeo



Ministero del Lavoro
e delle Politiche Sociali



in Toscana

GIOVANI SÌ

Vediamo chi è Neet in Italia e chi, Neet, aderisce a GG

412.015

2.434.74

giovani aderiscono su giovani 15-29 anni Neet nel
2013 («potenziali» aderenti)

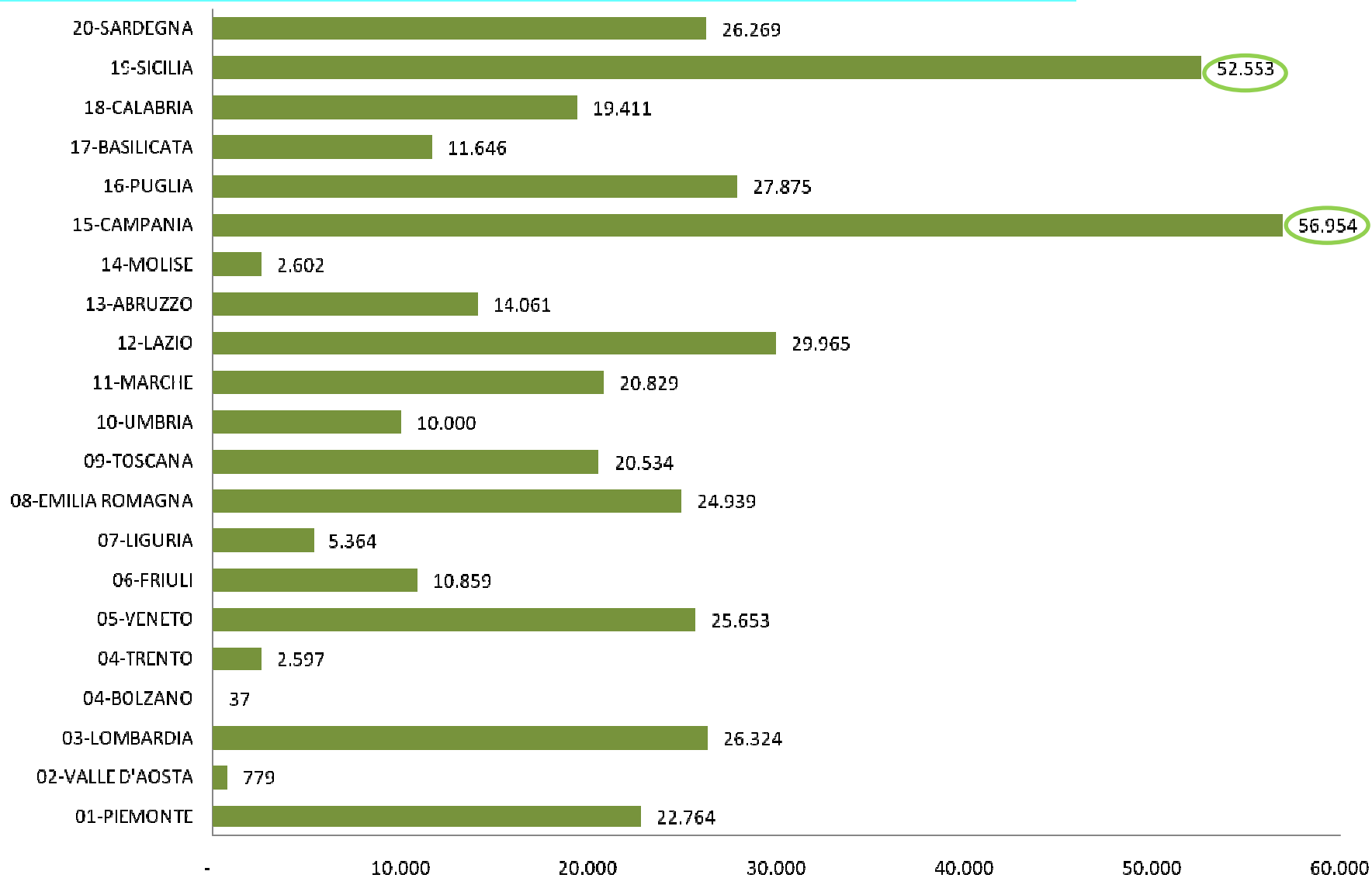
1.723.000

Neet disoccupati inattivi ma disponibili a lavorare

Adesioni: la Campania supera la Sicilia



Provincia di Siena



Adesioni: alcuni giovani scelgono l'offerta di più Regioni

412.015 Aderenti

Ma **487.289** richieste di essere presi

in carico dai servizi delle Regioni italiane

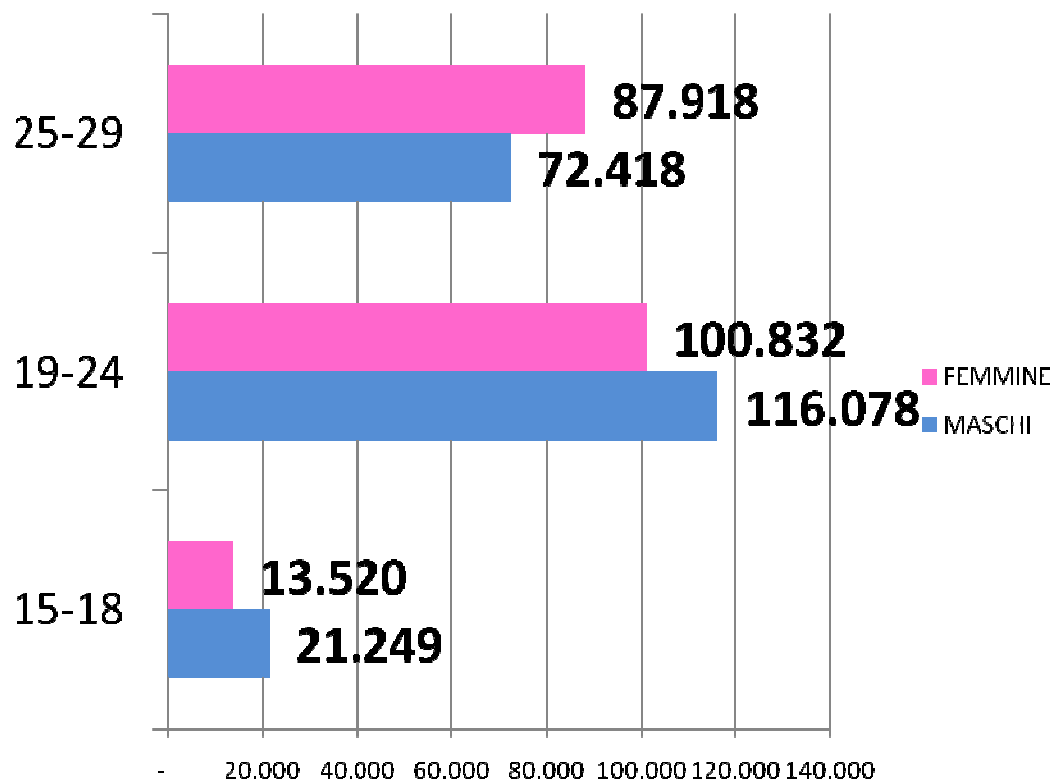
↳ **394.195** richieste di essere presi in carico dalla
Regione in cui il giovane ha la residenza

↳ **+93.094** richieste di essere presi in carico da
almeno una Regione diversa da quella in cui si risiede

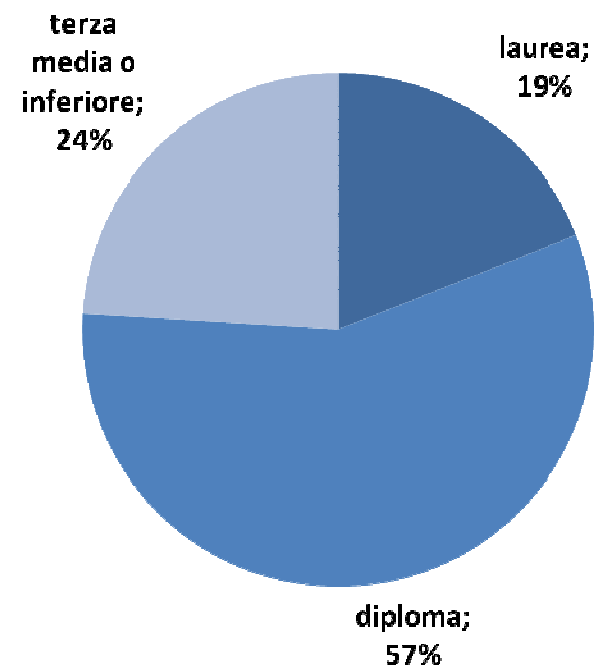
L'identikit dell'aderente



Provincia di Siena



Tra gli aderenti prevale chi ha un diploma



Tra gli aderenti prevale chi ha 19-24 anni :52%
- fascia 25-29: 39% - fascia 15 -18: 9%

Non solo giovani. Le imprese e la loro offerta

46.872 posti di lavoro messi a disposizione

Sono le vacancy presenti su Cliclavoro marcate come «vacancy GGI» e non si contano quelle registrate sui Portali regionali

TIPOLOGIA	NUM. POSTI
CONTRATTUALE	
APPRENDISTATO	816
CONTRATTO DI COLLABORAZIONE	1.125
LAVORO A TEMPO DETERMINATO	34.587
LAVORO A TEMPO INDETERMINATO	5.368
LAVORO ACCESSORIO	131
LAVORO AUTONOMO	1.061
TIROCINIO	3.784
TOTALE	46.872

Spiccano le professioni tecniche tra le qualifiche richieste

*Sono le vacancy
 presenti su
 Cliclavoro marcate
 come «vacancy
 GGI» e non si
 contano quelle
 registrate sui Portali
 regionali*

QUALIFICA PROFESSIONALE	NUM. POSTI
Professioni tecniche	14.224
Artigiani, operai specializzati e agricoltori	6.841
Professioni qualificate nelle attività commerciali e nei servizi	6.839
Impiegati	6.556
Professioni intellettuali, scientifiche e di elevata specializzazione	5.447
Conduttori di impianti e operai semiqualeficati addetti a macchinari fissi e mobili	3.665
Professioni non qualificate	2.649
Legislatori, dirigenti e imprenditori	651
TOTALE	46.872

Per Regione, la difficoltà nella ricerca di un'occupazione, in percentuale

Regione di Presa in Carico	Basso	Medio-Basso	Medio-Alto	Alto
01-PIEMONTE	8%	5%	50%	36%
02-VAL D'AOSTA	14%	13%	50%	23%
03-LOMBARDIA	19%	16%	54%	11%
04-TRENTO	14%	38%	37%	11%
05-VENETO	18%	19%	45%	18%
06-FRIULI VENEZIA G	14%	11%	56%	18%
07-LIGURIA	11%	12%	56%	21%
08-EMILIA ROMAGNA	11%	13%	52%	24%
09-TOSCANA	11%	12%	55%	21%
10-UMBRIA	11%	9%	47%	33%
11-MARCHE	13%	14%	50%	24%
12-LAZIO	10%	4%	51%	35%
13-ABRUZZO	11%	5%	54%	30%
14-MOLISE	9%	2%	45%	44%
15-CAMPANIA	5%	1%	30%	64%
16-PUGLIA	7%	1%	41%	51%
17-BASILICATA	3%	1%	26%	70%
18-CALABRIA	6%	1%	35%	58%
19-SICILIA	5%	0%	22%	73%
20-SARDEGNA	8%	1%	36%	55%

%

Youth Guarantee in Provincia di Siena

adesioni	1305
presentati	911
Non presentati	339
In attesa	54

Che lavoro fai? Accetti la sfida? *La Garanzia Giovani a Siena*

Provincia di Siena
Centri per l'Impiego



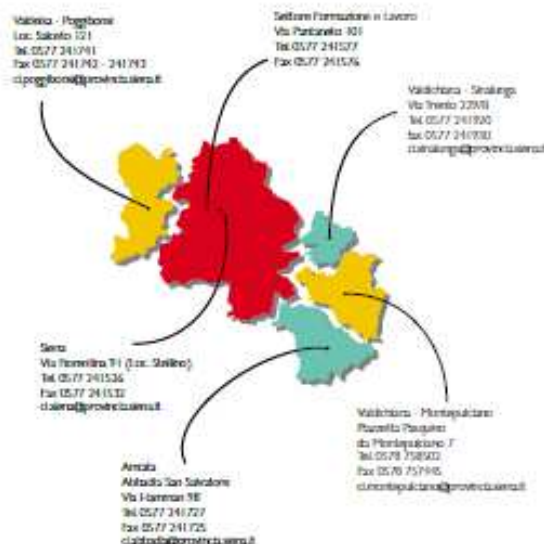
Che cos'è la Garanzia Giovani

La Raccomandazione del Consiglio dell'Unione Europea del 22 aprile 2013 sull'istituzione di una **"Garanzia per i Giovani"** ha invitato gli Stati a garantire, per gli anni 2014-2015, ai giovani sotto i 30 anni, prioritariamente a quelli con età inferiore a 25 anni, un'offerta qualitativamente valida di lavoro, di proseguimento degli studi, di apprendistato o di tirocinio o altra misura di formazione, entro quattro mesi dall'inizio della disoccupazione o dall'uscita dal sistema di istruzione formale.

La Garanzia Giovani in Toscana

In coerenza con il Piano nazionale della Garanzia Giovani, la Regione Toscana ha predisposto il proprio Piano esecutivo Regionale, la Garanzia Giovani Toscana 2014-2015, estendendola da subito agli under 30. Le azioni prioritarie di **Garanzia Giovani Toscana**, che si inserisce nell'ambito di una più complessiva strategia regionale per l'occupazione giovanile, già avviata con il progetto GiovaniSì, sono le seguenti:

- l'accoglienza, presa in carico, orientamento, accompagnamento e consulenza per l'inserimento lavorativo;
- la promozione di tirocini (anche all'estero), di esperienze di servizio civile e dell'apprendistato;
- l'inserimento o il reinserimento in un percorso di formazione o istruzione;
- il sostegno alla creazione e all'avviamento d'impresa;
- la promozione dell'inserimento occupazionale dei giovani attraverso bonus rivolti ai datori di lavoro.



Tutti i servizi sono gratuiti

Per registrarsi e accedere al programma:

- webs.rete.toscana.it/idol/garanzীগiovani/index.html
- oppure www.garanzীগiovani.gov.it/
- oppure vai al Centro per l'Impiego più vicino

Per problemi tecnici nella registrazione chiama:

- il numero verde **800-199-727**

Per informazioni chiama

- il Centro Impiego più vicino
- il numero verde CPI Provincia di Siena **800-904-504**
- il numero verde GiovaniSì **800-098-719**
- il numero verde FSE Toscana **800-142-020**

Vista il sito:
www.impiego.provincia.siena.it



in Toscana

GIOVANI SÌ

Provincia di Siena

Che lavoro fai? Accetti la sfida? *La Garanzia Giovani a Siena*

Provincia di Siena
Centri per l'Impiego



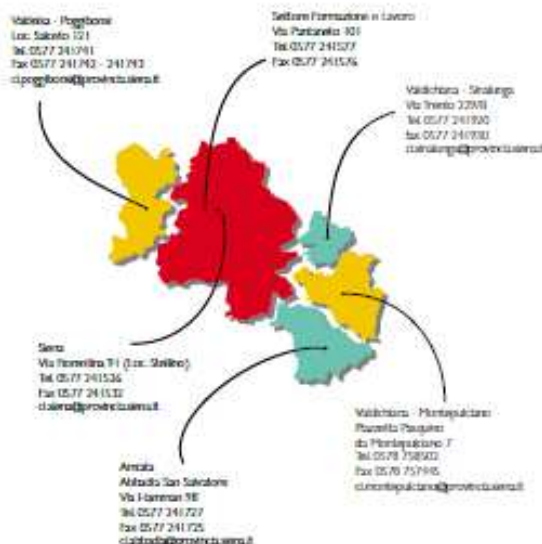
Che cos'è la Garanzia Giovani

La Raccomandazione del Consiglio dell'Unione Europea del 22 aprile 2013 sull'istituzione di una **"Garanzia per i Giovani"** ha invitato gli Stati a garantire, per gli anni 2014-2015, ai giovani sotto i 30 anni, prioritariamente a quelli con età inferiore a 25 anni, un'offerta qualitativamente valida di lavoro, di proseguimento degli studi, di apprendistato o di tirocinio o altra misura di formazione, entro quattro mesi dall'inizio della disoccupazione o dall'uscita dal sistema di istruzione formale.

La Garanzia Giovani in Toscana

In coerenza con il Piano nazionale della Garanzia Giovani, la Regione Toscana ha predisposto il proprio Piano esecutivo Regionale, la Garanzia Giovani Toscana 2014-2015, estendendola da subito agli under 30. Le azioni prioritarie di **Garanzia Giovani Toscana**, che si inserisce nell'ambito di una più complessiva strategia regionale per l'occupazione giovanile, già avviata con il progetto GiovaniSì, sono le seguenti:

- l'accoglienza, presa in carico, orientamento, accompagnamento e consulenza per l'inserimento lavorativo;
- la promozione di tirocini (anche all'estero), di esperienze di servizio civile e dell'apprendistato;
- l'inserimento o il reinserimento in un percorso di formazione o istruzione;
- il sostegno alla creazione e all'avviamento d'impresa;
- la promozione dell'inserimento occupazionale dei giovani attraverso bonus rivolti ai datori di lavoro.



Tutti i servizi sono gratuiti

Per registrarsi e accedere al programma:

- webs.rete.toscana.it/ido/garanziaziovani/index.html
- oppure www.garanziaziovani.gov.it/
- oppure vai al Centro per l'Impiego più vicino

Per problemi tecnici nella registrazione chiama:

- il numero verde **800-199-727**

Per informazioni chiama

- il Centro Impiego più vicino
- il numero verde CPI Provincia di Siena **800-904-504**
- il numero verde GiovaniSì **800-098-719**
- il numero verde FSE Toscana **800-142-020**

Vista il sito:
www.impiego.provincia.siena.it



in Toscana

GIOVANI SÌ

Provincia di Siena

Voglio scoprire il mio talento! *servizio di orientamento alle professioni*

Servizio di orientamento alle professioni

Cosa è

Nell'ambito dei servizi per l'orientamento viene utilizzato il software S.OR.PRENDO per esplorare in modo dinamico il mondo delle professioni, accompagnando la persona in un percorso che tiene conto delle sue aspirazioni e preferenze.

Oltre a una banca dati con 438 schede profilo che descrivono le principali figure professionali del mercato del lavoro italiano, il software richiede di indicare interessi e abilità personali in modo da produrre in tempo reale un elenco di professioni, ordinato per livello di corrispondenza, e per ognuna informazioni utili per accedervi.

Perché si usa

L'uso di S.OR.PRENDO può esserti particolarmente utile se:

- stai analizzando il tuo percorso formativo e vuoi prendere decisioni su studio, formazione e lavoro valutando anche professioni – obiettivo che non hai ancora preso in considerazione;
- sei alla ricerca di un lavoro o stai valutando la possibilità di reinserirti nel mercato del lavoro, anche in settori nuovi rispetto alla tua esperienza;
- pensi di tornare a studiare o a lavorare dopo un periodo di inattività e sei disponibile a metterti alla prova;
- hai già un lavoro, stai frequentando un corso di formazione, oppure stai studiando e vuoi allargare l'orizzonte delle possibili opportunità professionali a cui guardare.

S.OR.PRENDO nei Centri per l'Impiego

Destinatari:

- **studenti:** nei percorsi di orientamento per gli studenti della scuola secondaria, come strumento personale di orientamento e di esplorazione delle possibilità di studio o di lavoro;
- **giovani drop-out:** al fine di evitare la dispersione scolastica e l'abbandono dei percorsi formativi;
- **giovani diplomati e laureati:** nell'ambito di sessioni di orientamento per individuare il percorso più adeguato alle proprie aspirazioni;
- **chi si avvicina al mondo del lavoro:** nelle azioni di orientamento verso il mondo del lavoro e delle professioni;
- **adulti disoccupati o in mobilità:** consente di definire un piano di azione individuale, per individuare nuove azioni di sviluppo professionale e di lavoro autonomo, anche al di fuori dei settori delle precedenti esperienze di lavoro;
- **immigrati:** per conoscere le professioni esistenti in Italia e orientarsi nella ricerca delle informazioni.

Modalità di accesso al servizio

È sufficiente prendere un appuntamento con l'orientatore che provvederà al rilascio dell'account e all'introduzione all'utilizzo del software on line.

È prevista la verifica periodica e la valutazione dei dati prodotti da SORPRENDO, in relazione al progetto formativo e professionale individuale, e l'eventuale rinvio a seminari specifici con esperti di settore.



Regione Toscana



Provincia di Siena



Centri per l'Impiego
Servizio
di orientamento
alle professioni



Il lavoro e i suoi fratelli! / tirocini

Tirocini di qualità

“ Un percorso di avvicinamento al lavoro... ”

Con l'approvazione della Legge n.3 "Modifiche alla Legge Regionale n.32 del 26 luglio in materia di tirocini", entrata in vigore nel luglio 2012, la Regione Toscana si è impegnata per dare una maggiore qualità alle esperienze formative e di avvicinamento al lavoro.

Durata e tipologie di tirocinio Il tirocinio di qualità ha una durata minima di 2 mesi e massima di 6 mesi (per le categorie che non rientrino fra quelle degli svantaggiati e dei disabili che possono avere durate maggiori).

In base alla nuova normativa, le tipologie di tirocinio non curriculare (ossia non inclusi nei piani di studio degli istituti scolastici e delle Università) che si possono individuare sono:

- tirocini di formazione e orientamento;
- tirocini di inserimento al lavoro;
- tirocini di reinserimento al lavoro e i tirocini di inserimento o reinserimento al lavoro destinati a categorie di soggetti svantaggiati.

I Centri per l'impiego I Centri per l'impiego della Provincia sono individuati in qualità di soggetti promotori dei tirocini da attivare sul territorio provinciale e sono garanti della regolarità e qualità dell'esperienza formativa.

Rimborsi obbligatori La legge regionale rende obbligatoria la retribuzione di almeno 500 euro mensili lordi per i tirocini non curricolari come rimborso spese forfettario.

Il progetto Giovanisì Se il rimborso spese viene erogato ad un giovane disoccupato tra i 18 e i 30 anni (target del progetto Giovanisì), l'azienda che lo ospita può richiedere alla Regione Toscana un contributo mensile di 300 euro. Il rimborso può essere di tutti i 500 euro nel caso di tirocini per soggetti disabili o svantaggiati.
Per informazioni: www.giovanisi.it

Lo Sportello Tirocini

Per chi

È presente in ognuno dei Centri per l'Impiego della Provincia di Siena e permette all'utente di trovare informazioni sulle modalità di attivazione, sulle offerte presenti sul territorio e sulle norme che regolano questa forma di inserimento al lavoro.

Gli operatori dello Sportello procedono anche, in caso di interesse da parte dell'utente, a supportarlo e seguirlo nella realizzazione del suo percorso.

Obiettivi/attività dello Sportello

Informazioni su:

- norme che regolano il tirocinio in Italia e in Toscana;
- opportunità e offerte di tirocinio nel territorio senese;
- modalità di autocandidatura presso enti ed aziende.

Supporto e azioni per l'attivazione di un tirocinio

L'operatore del servizio:

- svolge un colloquio con l'utente per valutare le sue competenze e le sue aspettative professionali;
- individua le offerte di tirocinio in linea con il profilo dell'utente (tra quelle già formalizzate nella banca dati del lavoro e attraverso il contatto con altre aziende che possono essere interessate al candidato);
- effettua una preselezione dei candidati per le offerte presenti;
- invia alle aziende i curricula dei candidati selezionati;
- supporta l'azienda nello svolgimento delle procedure amministrative per l'attivazione formale del tirocinio;
- accompagna l'inserimento del tirocinante nel percorso.

Per ogni tirocinante:

- viene compilato uno specifico progetto formativo, che riporta ruolo, ambiti e contenuti professionali del tirocinio;
- vengono indicati due tutor: uno per l'azienda ospitante e l'altro per l'ente promotore.

Il tutor del Centro Impiego (o suo delegato) dovrà monitorare, mediante colloquio in itinere da svolgersi durante il percorso, il corretto andamento del tirocinio, gestire eventuali problemi, annotare progressi e suggerimenti utili.

Al termine del tirocinio, spetterà al tutor aziendale compilare una relazione finale, mentre il tirocinante dovrà documentare l'esperienza fatta, le nuove competenze acquisite e le aspettative per il futuro.

Questi materiali verranno poi discussi e analizzati in un colloquio di fine esperienza di tirocinio, propedeutico, a sua volta, alla compilazione del libretto Formativo del Cittadino ad opera di un consulente di orientamento.

Dove/come

Il servizio è accessibile in tutti i Centri per l'Impiego su appuntamento chiamando il numero del Centro più vicino. Attraverso il numero verde è anche possibile segnalare la propria candidatura per le offerte di tirocinio presenti nella banca dati on-line sul portale dell'impiego: www.impiego.provincia.siena.it - sezione "CercoLavoro"

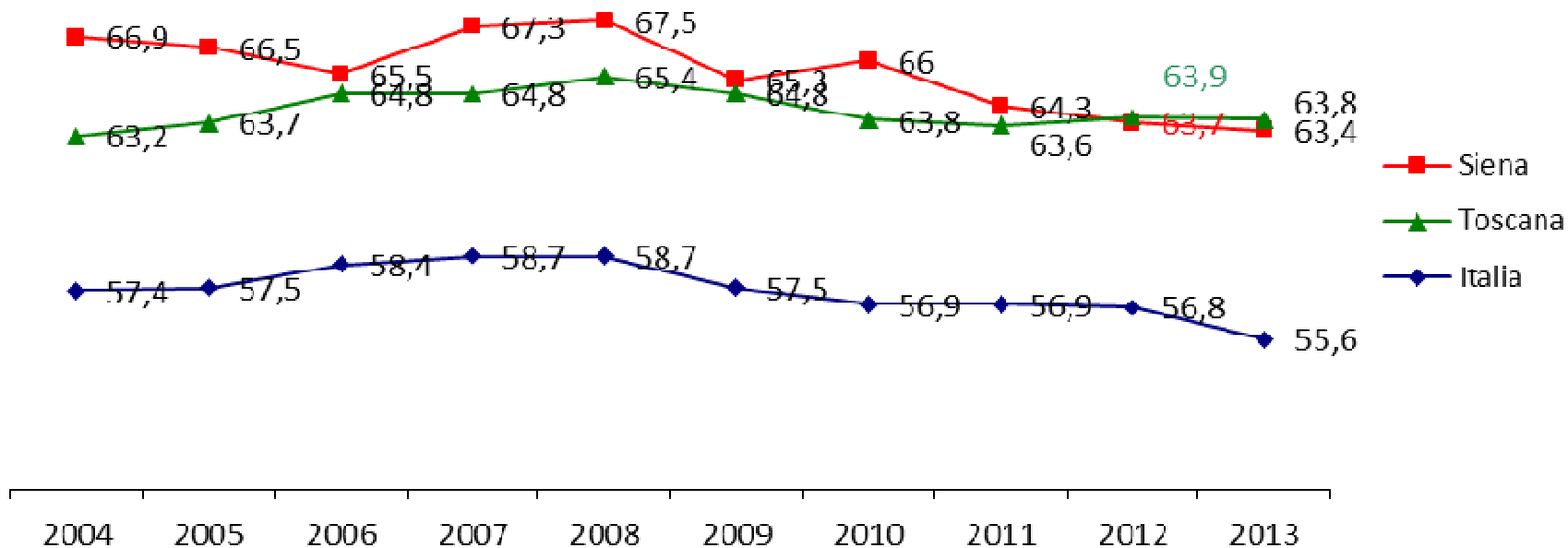
GIOVANISÌ

Tutti i servizi sono gratuiti



Tasso di occupazione

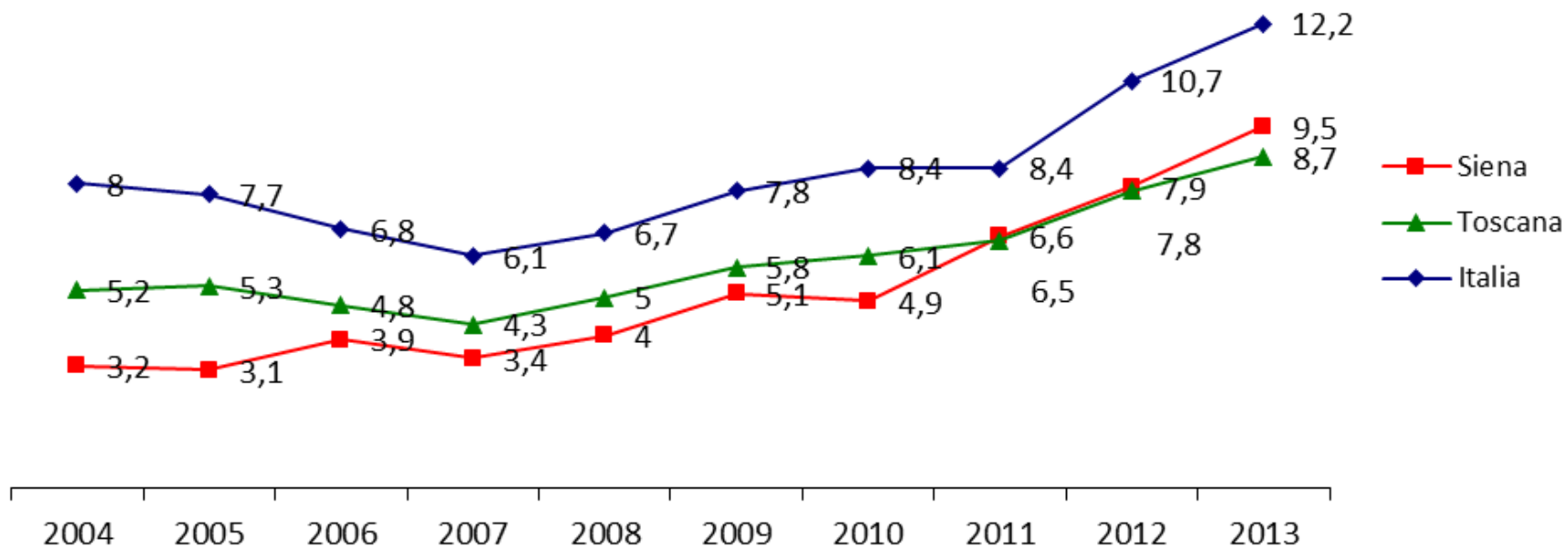
tasso di occupazione 2004-2013 (ISTAT)





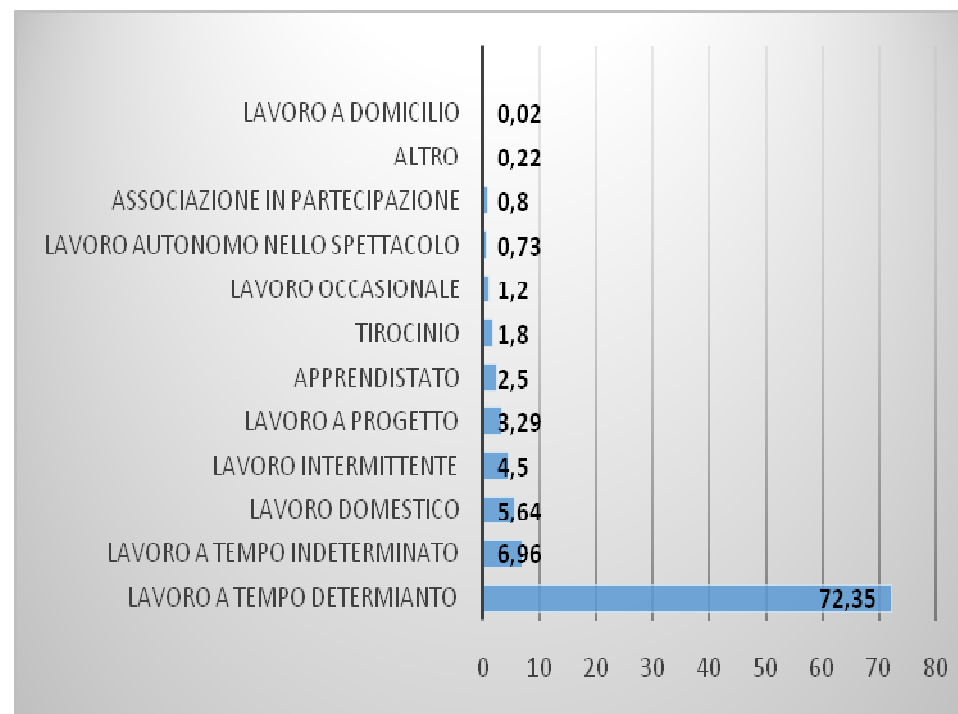
Tasso di disoccupazione

tasso di disoccupazione 2004-2013 (ISTAT)



Assunzioni attivate in Provincia di Siena anno 2014 per tipologie contrattuali – anno 2014

Forme contrattuali	Avviamenti	VA %
TOTALE	49503	100
Lavoro a tempo determinato	35814	72,35
Lavoro a tempo indeterminato	3444	6,96
lavoro domestico	2790	5,64
Lavoro intermittente	2228	4,50
Lavoro a progetto	1628	3,29
Apprendistato	1240	2,50
Tirocinio	890	1,80
Lavoro occasionale	595	1,20
Lavoro autonomo nello spettacolo	360	0,73
Associazione in partecipazione	396	0,80
Altro	109	0,22
lavoro a domicilio	9	0,02



Programma Garanzia Giovani: assunzione di giovani lavoratori

Bonus occupazionale

BENEFICIARI

Il bonus spetta ai datori di lavoro privati, anche se non imprenditori e alle cooperative che assumono soci con contratti di lavoro a termine o a tempo indeterminato.

I datori di lavoro devono possedere i seguenti requisiti:

- aver adempiuto agli obblighi contributivi
- essere in regola con la normativa in materia di tutela delle condizioni di lavoro
- rispettare gli accordi e i contratti collettivi
- rispettare i principi contenuti nella L. 92/2012, art. 4 commi 12, 13 e 15
- non superare i limiti previsti sugli aiuti in regime "de minimis" (illustrati con Circolare Inps 102/2014)

Programma Garanzia Giovani: bonus occupazionale per giovani lavoratori

DESTINATARI

I lavoratori per i quali è possibile richiedere l'incentivo sono (Regolamento UE 1304/2013, art. 16):

- giovani che abbiano, al momento dell'assunzione, tra i **16 compiuti e i 29 anni** (se minorenni devono aver assolto il diritto dovere all'istruzione e formazione)
- non occupati, né inseriti in un percorso di studio o formazione professionale
- registrati al Programma Garanzia Giovani

Tali requisiti devono essere posseduti anche al momento dell'assunzione.

Successivamente all'iscrizione, i giovani vengono presi in carico dai centri per l'impiego o dai soggetti privati accreditati che, in fase di colloquio individuale, sulla base delle informazioni fornite dal giovane gli assegnano un indice che viene detto classe di profilazione.

Tale indice costituisce il grado di difficoltà nella ricerca del lavoro e determina l'ammontare del bonus a seconda del contratto di lavoro stipulato.

Le classi di profilazione sono:

- profilazione 1: difficoltà bassa
- profilazione 2: difficoltà media
- profilazione 3: difficoltà alta
- profilazione 4: difficoltà molto alta

Programma Garanzia Giovani: assunzione di giovani lavoratori

Bonus occupazionale

Riconoscimento di un bonus ai datori di lavoro che assumano con il ricorso ai seguenti contratti:

*in caso di lavoro a **tempo parziale** (che deve essere comunque superiore a 24 ore settimanali) l'importo è moltiplicato per la % del part time.*

*In caso di **interruzione anticipata**, l'importo è riproporzionato alla durata effettiva.*

*Sono finanziabili anche i **contratti a tempo determinato che con le proroghe del contratto originario abbiano raggiunto una durata minima di 6 mesi***

	BASSA 1	MEDIA 2	ALTA 3	MOLTO ALTA 4
Contratto a tempo determinato o somministrazione superiore o uguale a 6 mesi **	-	-	1.500	2.000
Contratto a tempo determinato o somministrazione maggiore o uguale a 12 mesi *	-	-	3.000	4.000
Contratto a tempo indeterminato e appredistato*	1500	3000	4.500	6.000

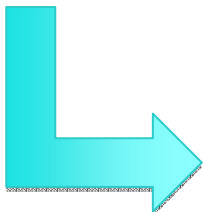
Nuovi esoneri contributivi: Legge di Stabilità 2015- Legge 23.12.2014 n° 190 , G.U. 29.12.2014

Al fine di promuovere forme di occupazione stabile

nel caso di nuovi contratti di lavoro a tempo indeterminato stipulati con **decorrenza 1° gennaio al 31 dicembre 2015**

- esonero per trentasei mesi dal versamento dei complessivi contributi previdenziali, con esclusione dei premi e contributi dovuti all'INAIL per lavoratori privi di occupazione a tempo indeterminato da almeno 6 mesi.

La durata del predetto esonero contributivo è stabilita dalla legge in un triennio e decorre dalla data di assunzione del lavoratore.



Lo sgravio è totale, ma entro uno specifico massimale, fissato a 8.060 euro annui, ovviamente da riproporzionare in relazione alla durata e tipologia del rapporto di lavoro nell'arco temporale considerato

Legge n. 190/2014: esoneri contributivi

La circolare INPS del 29 gennaio 2015, n. 17 precisa alcuni punti importanti:

- NON rientra negli aiuti di stato
- la non applicazione ai contratti di lavoro intermittente (visto l'incoerenza - con le finalità della norma basate sulla stabilità di nuova occupazione)
- l'applicabilità al lavoro ripartito
- l'applicabilità al lavoro con vincolo associativo alla cooperative lavoro
- l'applicabilità al lavoro somministrato a tempo indeterminato

la NON applicabilità al lavoratore assunto a tempo indeterminato che abbia avuto nei sei mesi precedente un contratto di apprendistato: E' escluso dall'esonero in quanto, se pure soggetto a disciplina speciale, il contratto di apprendistato viene comunque considerato un rapporto di lavoro a tempo indeterminato

Compatibilità con altre forme di incentivo all'occupazione

l'incentivo - bonus occupazionale di Garanzia Giovani ,

l'incentivo per i fruitori di ASPI

l'incentivo per la legge 68/99 art.13

Per gli incentivi erogati a favore dei lavoratori iscritti liste mobilità, è cumulabile solo il contributo di cui al comma 4 dell'art.8 L.223/91 (il 50% delle rate di indennità non fruite)

Legge n. 183/2014 – Jobs Act

- **Riordino della normativa in materia di ammortizzatori sociali, tenuto conto delle peculiarità dei diversi settori produttivi;**
- **Riordino della normativa in materia di servizi per il lavoro e di politiche attive;**
- **Disposizioni di semplificazione e razionalizzazione delle procedure e degli adempimenti a carico di cittadini e imprese;**
- **testo organico semplificato delle discipline delle tipologie contrattuali e dei rapporti di lavoro, con l'introduzione del nuovo contratto a tutele crescenti;**
- **revisione e l'aggiornamento delle misure volte a tutelare la maternità e le forme di conciliazione dei tempi di vita e di lavoro.**



Grazie per l'attenzione!